



BORSOD-ABAÚJ-ZEMPLÉN MEGYEI
KORMÁNYHIVATAL

MISKOLCI JÁRÁSI HIVATAL

Iktatószám: 10128 /2/ 2019

Tárgy: Határozat közszemlére tétele.

Ügyintéző: Baffi Károly

Hiv.sz.:

Mell.: 1 db térképmásolat

Magyarország Alaptörvényének 15. cikk (2) bekezdése, továbbá a földhivatalok, valamint a földművelésügyi hatósági és igazgatási feladatokat ellátó szervek kijelöléséről szóló 383/2016. (XII. 2.) Korm. rendelet 37. § (1) bekezdése felhatalmazása alapján I. fokú ingatlanügyi hatóság hatáskört gyakorló Miskolci Járási Hivatal jogkörében eljárva meghoztam az alábbi

HATÁROZATOT

A Sóstófalva 023/32 hrsz-ú szántó művelési ágú 275687 m² területű termőföld megosztásának kiindulási helyét és irányát a földrészlet északi sarkától dél-keleti irányba kiindulva, a Sóstófalva 023/31 hrsz-ú földrészlettel párhuzamos osztóvonal(akk)al

állapítom meg.

Határozatom ellen a közszemlére tétel időszaka alatt a Borsod-Abaúj-Zemplén Megyei Kormányhivatal Élelmiszerlánc-biztonsági és Földhivatali Főosztályához címzett, de a Miskolci Járási Hivatal Agrárügyi Főosztály Földmérési és Földügyi Osztályánál benyújtandó fellebbezéssel lehet élni. A fellebbezés díjmentes.

INDOKOLÁS

A földrendező és a földkiadó bizottságokról szóló 1993. évi II. tv. 12/F. § (1) bekezdése szerinti tulajdonostárs(ak) kérelme(i) alapján az osztatlan közös tulajdonban lévő Sóstófalva 023/32 helyrajzi számú földrészletet érintően megosztási eljárás indult.

A részarány földkiadás során keletkezett osztatlan közös tulajdon megszüntetésének részletes szabályairól szóló 374/2014 (XII. 31.) Korm. rendelet 11. § (5) bekezdése alapján a megosztás kiindulási helyét és irányát megállapító végleges döntés a megosztási eljárás befejezéséig hatályos. A döntést és

a végleges döntést a járási hivatal hirdetmény útján közli. A döntés és a végleges döntés közlésének napja a hirdetmény kifüggesztésének napja.

Az osztás kezdő helyének és irányának meghatározásánál a kérelmező(k) igényét helyeztük előtérbe.

A kérelmező(k) „Az osztás kiindulási helyére és irányára egyhangúlag a mellékelt megosztási térkép vázlat szerinti javaslatot teszik. A sóstófalva 023/31 hrsz. földrészlettel párhuzamosan ”

A kérelmező(k) kérését figyelembe véve megközelíthető, művelhető földrészletek alakulnak ki, amely földvédelmi szempontokat nem sért.

Határozatom a hivatkozott jogszabályhelyeken alapul.

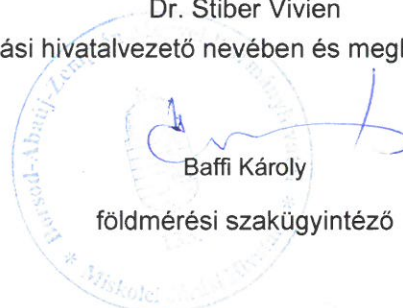
A Miskolci Járási Hivatal hatáskörét és illetékességét a földhivatalok, valamint a földművelésügyi hatósági és igazgatási feladatokat ellátó szervek kijelöléséről szóló 383/2016. (XII. 2.) Korm. rendelet 3. § (3) bekezdésének c) pontja, 37. § (1) bekezdése, és a Fkbt. 12/E-L. §-ai állapítják meg.

Határozatom a földrendező és a földkiadó bizottságokról szóló 1993. évi II. tv. 12/G. §-a, valamint a részarány földkiadás során keletkezett osztatlan közös tulajdon megszüntetésének részletes szabályairól szóló 374/2014 (XII. 31.) Korm. rendelet alapján, az általános közigazgatási rendtartásról szóló 2016. évi CL. tv. 80-82 §-ai szerint biztosított jogkörömben eljárva hoztam meg.

A fellebbezési lehetőséget a Fkbt. 12/G. § (2) bekezdése alapján biztosítottam.

Miskolc, 2019. március 27.

Dr. Stiber Vivien
járási hivatalvezető nevében és megbízásából:



A határozatot kapja:

Véglegessé válás előtt:

- 1./ Elektronikus úton kifüggesztve (Kormányhivatali honlap)
- 2./ Miskolci Járási Hivatal Agrárügyi Főosztály Földmérési és Földügyi Osztálya 3525 Miskolc, Vologda u. 4. (Helyben)

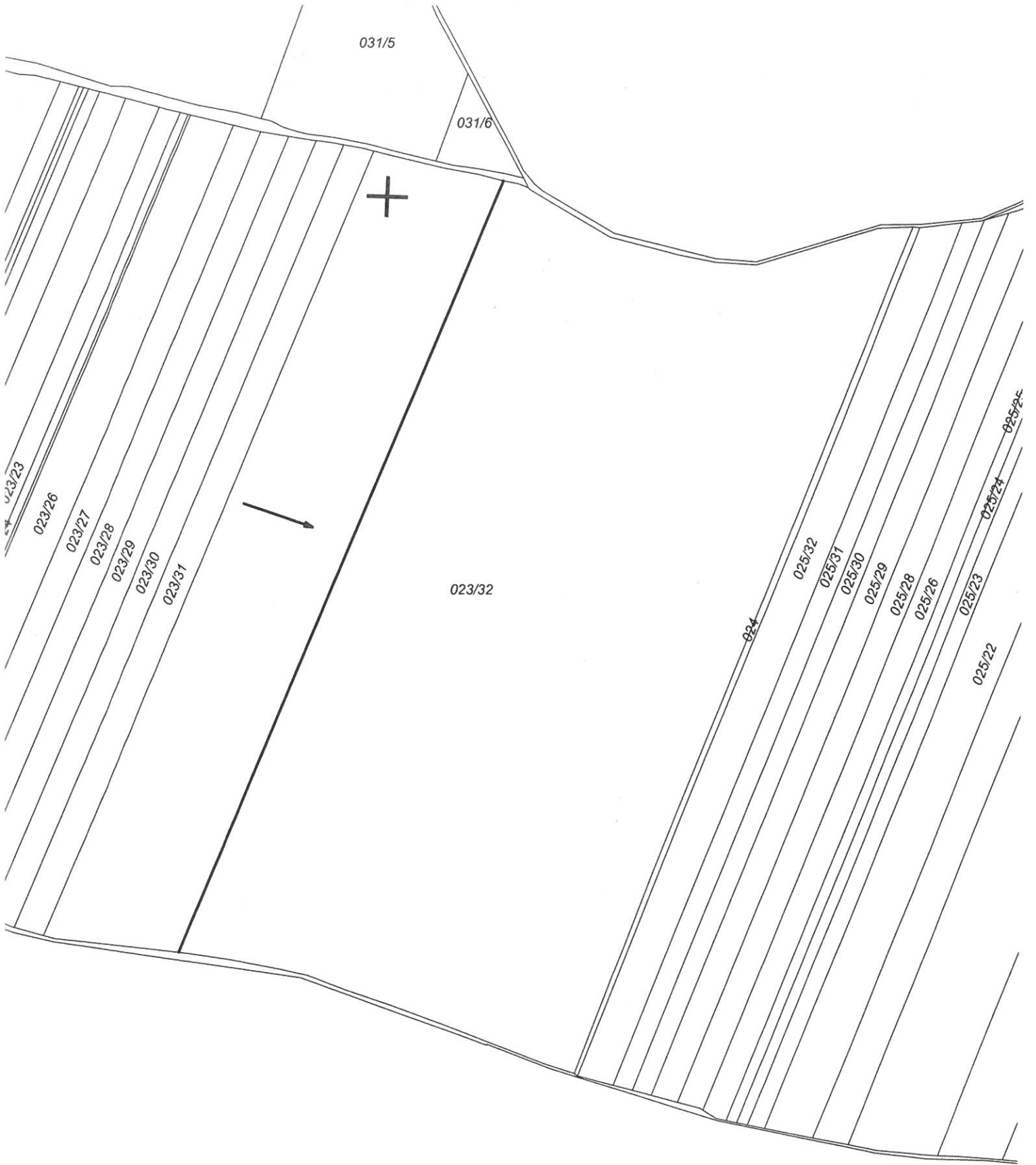
Véglegessé válás után:

- 1./ Elektronikus úton kifüggesztve (Kormányhivatali honlap)
- 2./ Miskolci Járási Hivatal Agrárügyi Főosztály Földmérési és Földügyi Osztálya 3525 Miskolc, Vologda u. 4. (Helyben)
- 3./ Irattár

Végleges: 2019. 04. 16.



Agrárügyi Főosztály
Földmérési és Földügyi Osztály
3525 Miskolc, Vologda u. 4. Telefon: (+36 46) 504 020 Fax: (+36 46) 504 025



031/5

031/6



023/32

023/23

023/26

023/27

023/28

023/29

023/30

023/31

024

025/32

025/31

025/30

025/29

025/28

025/26

025/23

025/24

025/22

025/24