

## Tájékoztató

### 2014-es kampány a megcsúszás és megbotlás miatti munkabalesetek megelőzése érdekében



A Munkafelügyeleti Vezetők Bizottsága (SLIC) 2014-ben a megcsúszások és megbotlások megelőzését célzó kampányt indít.

A kampány előkészítésére és koordinálására munkacsoportot hoztak létre, melynek feladata az ellenőrzési, valamint a munkaadókat és munkavállalókat célzó tájékoztató kampány előkészítése.

A tájékoztató kampány keretében a megcsúszás, megbotlás lehetséges helyzeteit bemutató interaktív oktatóprogramok készülnek a lehetséges megelőzést is bemutatva.

A tájékoztató tevékenységet segíti az EU-OSHA által a megcsúszás, megbotlás témakörében készített Napo videó is, amely elérhető az alábbi weboldalon: <http://www.napofilm.net/hu/napos-films>

A kampány célja a megcsúszás, megbotlás miatti balesetek, sérülések megelőzése.

A kampány a következő gazdasági ágazatokat célozza meg:

- élelmiszeripar
- fémmegmunkálás
- egészségügy
- vendéglátóipar (HoReCa)
- kis- és nagykereskedelem (raktározás)

A kampányba Magyarország is bekapcsolódik, a munkavédelmi hatóság ellenőrzési tevékenységén keresztül. Ez azt jelenti, hogy a munkavédelmi felügyelők 2014. áprilisától egy fél éven keresztül a munkáltatóknál fokozottan ellenőrizni fogják, hogy a munkáltatók hoztak-e megfelelő intézkedéseket a megcsúszás és megbotlás miatti munkabalesetek megelőzése érdekében.

Szükség esetén a felügyelők kötelezni fogják a munkáltatót a szabálytalanságok megszüntetésére, súlyos és közvetlen veszélyeztetés észlelése esetén nem tekinthetnek el a munkavédelmi bírság kiszabásától sem.

**A kampány célja a hiányosságok megszüntetése, ezáltal a munkabalesetek számának csökkentése.**

A vizsgálatok eredményei 2015 februárjában az Európai Unió szintjén kerülnek összesítésre és kiértékelésre.

### A megcsúszás, megbotlás előfordulása

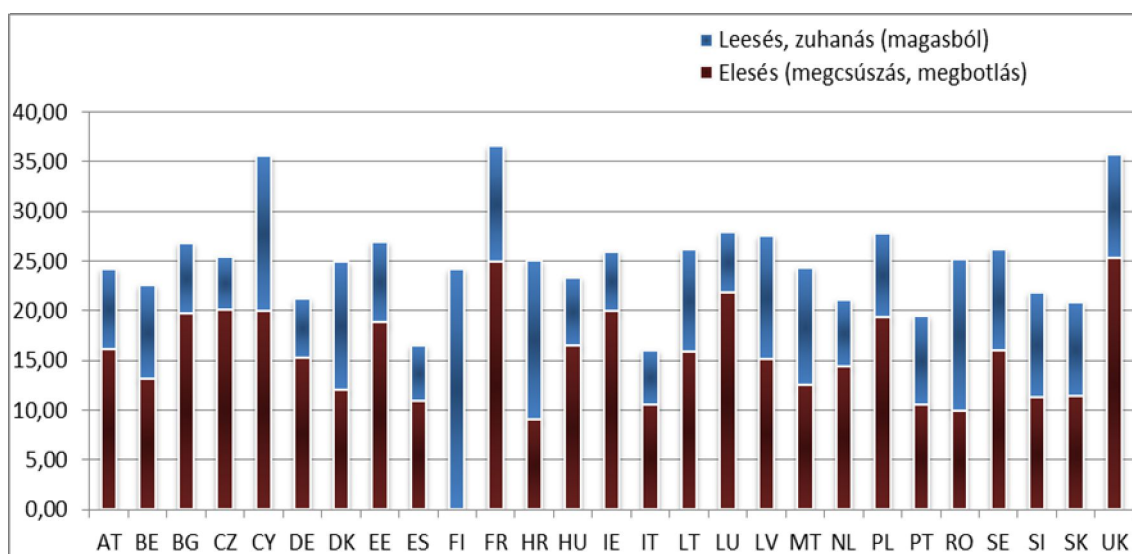
Mindannyiunkkal bármikor, bárhol előfordulhat, hogy megcsúszunk, megbotlunk valamiben, életkortól, foglalkozástól és egészségi állapottól függetlenül. Senki nem állíthatja, hogy vele ilyen baleset nem történhet, ugyanakkor gyakran viccesnek tekintik, ha a kolléga elesik, főleg, ha nem jár súlyos sérüléssel.

## Statisztikai háttér

A kampány témájának kiválasztása főként statisztikai adatok és különféle forrásokból származó elemzések alapján történt.

Minden gazdasági ágazatban, a nehéziparban csakúgy, mint az irodai munkában a balesetek oka legtöbbször a megcsúszás, megbotlás és elesés. Az Európai Unióban az összes munkabaleset 24%-át teszik ki az ilyen balesetek.

„A munkabalesetek körülményei és okai az EU-ban” című 2008-ban megjelent kiadvány szerint a 3 napnál hosszabb munkakieséssel járó munkabalesetek 14%-a elesésből adódott. A még nem végleges adatok szerint ez a szám 2010-ben 15% volt. Ezek szerint a legtöbb esés nem magasból, hanem azonos szinten történik. Az alábbi diagram az összes eséses munkabaleseten belül a magasból leesések és az azonos szinten történő elesések arányát mutatja országonkénti bontásban, a 2010. évben.



Tevékenységek szerinti bontásban nézve az azonos szinten történő esés miatti munkabalesetek viszonylagos gyakorisága a termelésben a legnagyobb, 24%, a szállítmányozás, raktározás és építőipar területén 15%, a kereskedelemben pedig 14% az arányuk.

Az idősebb munkavállalók körében az elesések a leggyakoribb munkabalesetek. A 45-54 év közötti munkavállalók esetében 27% alatti, az 55-64 év közötti korcsoportban már 33%, a 65 éves vagy idősebbek körében pedig már 45% az elesések aránya az összes munkabalesetet tekintve.

Az elcsúszás, megbotlás komoly következményekkel járhat, súlyos sérüléseket, akár csonttörést, agyrázkódást is okozhat. A munkaképtelenség időtartama az esetek 35%-ában legalább egy hónap.

## Jogi háttér

Mindegyik Európai Unió tagállam átültette nemzeti szabályozásába a munkavállalók munkahelyi biztonságának és egészségvédelmének javítását ösztönző intézkedések bevezetéséről szóló 1989. június 12-i 89/391/EGK Tanácsi irányelvet. Az 5. cikk értelmében a munkáltató köteles gondoskodni a munkavállalók biztonságáról és egészségvédelméről a munkavégzéssel kapcsolatos minden területen.

A munkahelyi biztonság és egészségvédelmi minimumkövetelményekről konkrétan az 1989. november 30-i 89/654/EGK Tanácsi irányelv rendelkezik (első egyedi

irányelv a 89/391/EGK irányelv 16. cikkének (1) bekezdése értelmében). Ennek az irányelvnek az alkalmazásában munkahely „az a hely, amelynek célja, hogy munkaállomásnak adjon helyet a vállalkozás, valamint a telephely helyiségeiben, és minden más olyan hely a vállalkozás, illetve a telephely területén, amelyhez a munkavállaló munkavégzése során hozzáfér.” Ennek értelmében az egészségre és biztonságra vonatkozó követelményeket a munkaállomásokon felül a közlekedési útvonalakon is biztosítani kell.

A munkahelyről szóló irányelv 1. melléklete számos rendelkezést tartalmaz, amelyek betartásával csökkenthető az elcsúszás, megbotlás kockázata:

- „8.1. A munkahelyeknek, amennyire lehet, elegendő természetes fényt kell kapniuk, és ugyanitt a munkavállalók biztonságának és egészségének védelméhez megfelelő mesterséges világítást kell biztosítani.”
- „9.1. A helyiségek padlóján nem lehetnek veszélyes egyenetlenségek, lyukak vagy lejtők, és a padlónak rögzítettnek, stabilnak és csúszásmentesnek kell lennie.”
- „12.1. A közlekedési útvonalakat, beleértve a lépcsőket, rögzített létrákat, rakodórampákat úgy kell elhelyezni és méretezni, hogy biztosítható legyen a gyalogosok vagy járművek könnyű, biztonságos és megfelelő áthaladása mégpedig olyan módon, hogy azok ne veszélyeztessék az e közlekedési utak közelében foglalkoztatott munkavállalókat.”

Ezeket a követelményeket alkalmazni kell a vállalkozás telephelyén a fő közlekedési útvonalakra (a munkaállomásokhoz vezető útvonalakra), a munkaeszközök ellenőrzése és karbantartása során használt közlekedési útvonalakra, valamint a rakodóhelyekre (rakodórampákra), továbbá a szabadtéri munkahelyekre is.

- „21.1. Az olyan szabadtéri munkaállomásokat, közlekedési útvonalakat és más területeket vagy szabadtéri berendezéseket, amelyeket a munkavállalók tevékenységük során használnak vagy ahol tartózkodnak, oly módon kell megszervezni, hogy a gyalogosok és a járművek biztonságosan közlekedhessenek.”
- „21.2. A szabadtéri munkahelyeket megfelelő mesterséges fénnel kell megvilágítani akkor, ha nincs elegendő természetes fény.”
- „21.3. d) Ha a munkavállalókat szabadtéri munkaállomáson alkalmazzák, az ilyen munkaállomást lehetőleg úgy kell kialakítani, hogy a munkavállalók ne tudjanak elcsúszni vagy elesni.”

Az 1989. november 30-i 89/654/EGK Tanácsi irányelv rendelkezéseit a munkahelyek munkavédelmi követelményeinek minimális szintjéről szóló 3/2002. (II. 8.) SzCsM-EüM együttes rendelet ültette át a magyar jogrendszerbe.

## **Megelőző tevékenységek**

Az elcsúszás, megbotlás megelőzésekor különösen a következő tényezőket kell figyelembe venni:

- Az utak felülete (padlózat, lépcsők, szabadtéri felületek síkossága)
- Szennyeződések és akadályok (akadályok az utakon, munkafolyamatokból eredő csúszós felületek, a nem munkafolyamattal összefüggő elcsúszás és megbotlás veszélye, kockázata, valamint a szabadtérről a munkahelyre bevitt hó, sár és nedvesség)
- Emberi tevékenységek (kézi anyagmozgatás, szabályok betartása)
- Munkakörnyezet (megvilágítás, biztonsági jelzések)
- Munkavégzés során alkalmazott lábbeli
- Takarítás (rendrakás)

A munkahelyi kockázatértékelésnek, valamint a munkavédelmi irányításnak mindezen tényezőkre ki kell terjedniük.